

社论

全球汽车内饰趋势



梅赛德斯CLA - 起亚EV4 - 梅赛德斯 - 图源：起亚

DVN内饰密切关注汽车内饰的发展。即将于[10月29-30日举行的上海内饰&座舱研讨会](#)将为我们提供良好的机会，以更深入地了解这些趋势，特别是与中国和其他国家的比较，与行业领袖进行交流。本周，DVN高级顾问Felipe Melhado在底特律地区与Stellantis Studio团队会面，讨论汽车内饰的趋势，并在经历完2025年上海车展后，从世界另一端获得对技术的不同视角。

讨论围绕着中国消费者行为如何为全球OEM和供应商设定新的基准，以及内饰与世界其他地区的比较展开。正如Stellantis讨论所强调的，内饰的未来不仅关乎设计和舒适性，还关乎重新定义我们如何在车辆中生活。

本期“设计休息室”，9月2日在意大利米兰发布的奥迪Concept C，全电动两座跑车，采用了有趣的设计方法。该设计灵感来自经典的奥迪车型，特别是Auto Union Type C和标志性的TT，采用“激进简约”的现代极简主义方法。看看激进而简约的内饰是什么样子。

Philippe Aumont
DVN-Interior General Editor

DVN走访Stellantis：中国对全球内饰的影响



STELLANTIS设计工作室 - AUBURN HILLS - 图源：DVN

DVN高级顾问Felipe Melhado撰稿

在2025年上海国际车展后，我有幸参观Stellantis Studio，并进行了一次关于汽车内饰趋势的交流，以获得全球另一端的技术不同视角。

讨论的重点在于中国的消费行为如何为全球原始设备制造商和供应商设定新基准，以及内饰在与世界其他地方的比较。

今年上海车展凸显了人们如何使用车辆。越来越多的汽车不再仅仅被视为交通工具，而是作为家庭和办公环境的延伸。许多用户选择在车辆停放时花费大量时间在车内，利用充电时的空闲时间放松或甚至进行游戏。



这种行为转变推动了座椅增强的整合，不仅提高了座椅的倾斜度，还将按摩功能与沉浸式音频和氛围照明系统结合在一起，创造出可调节的情绪，实现个体舒适。

不止座椅遮阳板、后座和中央控制台上众多的扩展显示屏，甚至还有停车状态使用的露营和娱乐模式。

这一趋势强调了未来内饰空间需要适应多种生活、工作、娱乐和放松的模式，与驾驶同样重要。

我们的讨论围绕汽车技术在规模上的整合展开，因为中国汽车制造商在上海车展上展示了一系列展示雄心勃勃的车内技术的车辆。

华为HarmonyOS Cockpit 5智能座舱在岚图 Free SUV中展示了智能生态系统的无缝集成，比亚迪、蔚来和问界展示了多屏布局的车辆、AI助手和软件定义的驾驶舱体验。概念车如iNest智巢4.0智能座舱和银河星舰强调未来感的表面和连接用户体验。

全球玩家开始关注，比如宝马宣布与中国的ChatGPT竞争对手DeepSeek合作，认识到人工智能助手将很快被集成到汽车用户体验中。

对于斯泰兰蒂斯和其他西方汽车制造商来说，上海车展是一个警醒。中国品牌不仅发展迅速，他们还在重塑客户对汽车的期望，提高了其他品牌的标准。如果我们想在这个领域竞争，就必须保持竞争力，全球企业必须加快在智能表面和人机界面集成、内饰照明和个性化、在不牺牲奢华感的情况下实现材料可持续性、以及汽车连接性、家居和数字生活的整体用户体验生态系统方面的战略。



作为克莱斯勒最新的概念之一，克莱斯勒Halcyon是一款由克莱斯勒开发的概念电动运动轿车，于2024年2月13日宣布，目标在2028年上市。



HALCYON概念车 - 图源：克莱斯勒

克莱斯勒HALCYON概念车的内饰是一个身临其境的环境，几乎提供360°的视野，配有“数字戒断”驾驶舱。内饰温馨、自然而又未来主义，使用95%的可持续材料。驾驶舱的中间是一个跨车身的柱到柱的透明显示屏，配有可旋转的15.6英寸控制台显示屏，可以调整为竖屏或横屏。显示屏可以完全通过语音识别指令控制。增强现实抬头显示（AR HUD）展示驾驶信息，如速度、电量状态等。驾驶舱结合了人工智能功能，允许驾驶员向车辆询问任何问题。



从建筑的角度来看，Halcyon 消除了传统的仪表盘，让乘客能够利用贯穿汽车宽度的脚踏板，更好地放松并享受全景风挡的视野。气囊在车厢内无缝布置，以保持最佳的被动安全。玻璃中控台设计将车厢空间连接在一起，呈现出从前到后的现代建筑感。内饰照明在车厢内发挥着重要作用，是中控台的一个焦点，其清晰的亚克力设计展现出弯曲和漫反射光线的纹理和形状。氛围照明也延伸到车门、脚踏板和脚底区域。



内饰结构（方向盘、座椅结构）轻便，座椅覆盖在玻璃中控台上，整体内饰相连。前排座椅也可以完全收回到后排座椅位置，创造出一个宽敞的可进入区域。

后排座椅可以收回到行李厢区域，突显下一代Stow 'n Go座椅的潜力，这种座椅在几十年前首次为克莱斯勒小型面包车开发。第二排Stow 'n Go®座椅采用生物识别技术，以适应用户的储物需求。座椅将设计为沿地板收回，以为用户提供更大存储空间。当用户需要在路上保持高效工作时，翻转式方向盘将收起，从而提供一个工作空间，让用户在旅途中保持高效。

内饰材料的选择不仅关注可持续性，还兼顾与驾驶舱开放式特征的兼容性，例如采用73%再生材料制成的激光图案太阳白绒面料，应用于座椅和门的上部区域。

玛雅金色的缝线为座椅增添了温暖的感觉，下部座椅包裹着非皮革合成软装饰，座椅靠背则包裹在太阳白合成软装饰中。100%再生的聚酯混合面料也为内饰增添了点缀。其他组件包括纺织品注入木材、低挥发性有机化合物的新油漆，门槛处镶嵌有独特的碎CD风格克莱斯勒翅膀标志。

在准备模式下，Stellantis AI助手为克莱斯勒Halcyon概念车进行准备，使用智能舱内舒适功能设定HVAC水平，并利用预测导航进行实时交通路线规划。

个性化车辆声学 – 通过视觉反映的声音和振动 – 帮助营造车辆的氛围，根据驾驶者的设定分享平静或充满活力的声音。

不同的声音频率在控制台屏幕上引发相应的粒子形状 – 平静的频率产生分散的粒子图案，而动态的声音则带来充满活力的形状。驾驶者可以使用语音识别来部署方向盘并控制车辆，通过定制的电动汽车驾驶模式体验动态驾驶的兴奋。

DVN将持续密切跟踪这些发展。即将举行的研讨会，包括本周的底特律照明、[10月的上海内饰研讨会 \(29-30日\)](#) 和11月的德国汽车传感，都会为与行业领袖深入了解这些趋势提供良好的机会。

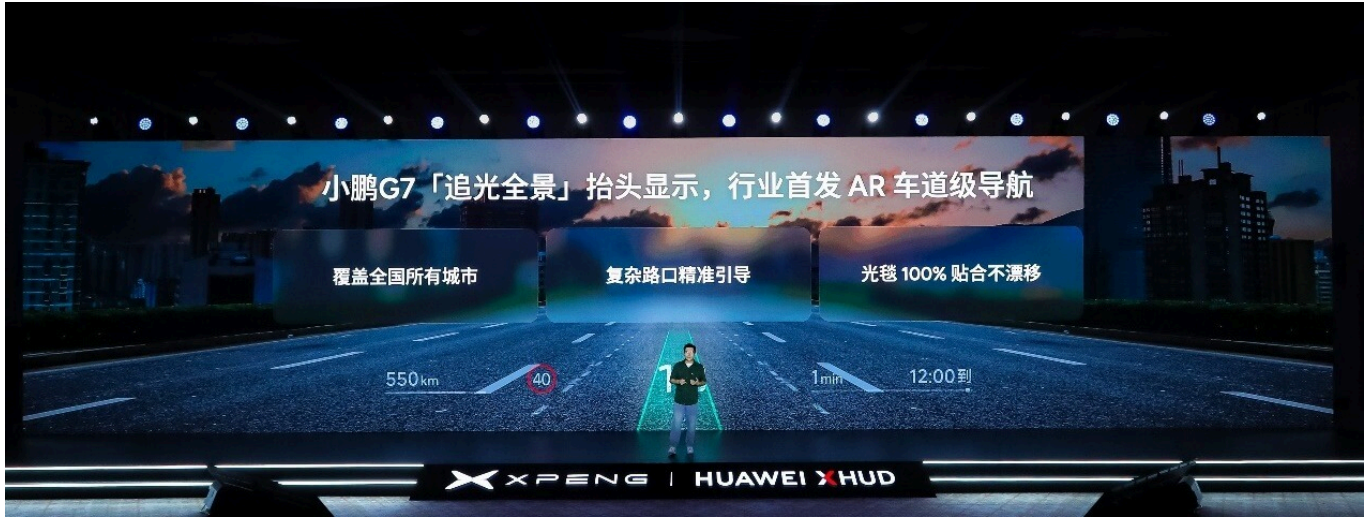
正如Stellantis讨论所强调的，未来车内环境不仅关乎设计和舒适性，还涉及重新定义我们在车辆中的生活方式。

更多DVN上海研讨会信息，请参考[DVN官网](#)

汽车内饰新闻

小鹏与华为合作光影全景AR抬头显示

汽车内饰新闻



图源：小鹏

小鹏的G7 SUV代表了现代HMI系统的远东哲学。

华为合作创建的追光全景增强现实抬头显示系统，配备有87英寸的显示面板，可以在多车道上投放信息，并覆盖八种行驶场景：主要和次要道路、交叉口、弯道、交通环形交叉口、偏移交叉口、隧道、坡度和高架道路。其背后的智能是华为的XHUD增强现实引擎，结合雷达和摄像头，在不平坦的道路上提供低偏差的增强现实符号，并预测车辆行驶车道0.3秒。

该系统将华为的光学算法、光学系统和组件与小鹏的成像模块和增强现实组合引擎相结合。它将数字导航叠加到现实世界视图中，以支持驾驶员的决策并提高安全性。

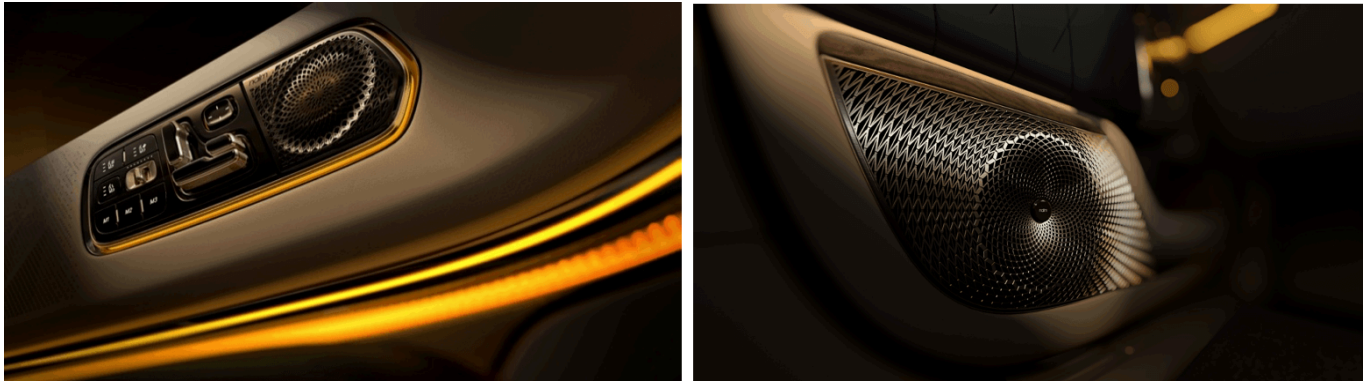
AR-HUD覆盖了85%的NTSC色域，亮度超过12000尼特，对比度为1800:1。它使用自主开发的LCoS（硅上液晶）成像模块和汽车级芯片。

图像稳定、斜率补偿和延迟校正的算法可以帮助减少由于车辆运动引起的图像抖动。AR-HUD可以直接将导航路线投影到前方道路上。AR-HUD会警告变道的车辆、进入道路的行人，以及侧面和后方的警报。

它还通过识别车辆和车道标记来帮助在雨天或雾天行驶。小鹏的XNGP智能驾驶系统允许AR-HUD显示信息，包括交通信号灯倒计时、盲区警告和避障路线。该系统基于覆盖数百万公里的自动驾驶数据。根据小鹏的说法，AR显示减少了驾驶员查看仪表盘的需要，并可能有助于减少事故。

极氪音响系统来自 Naim Audio

汽车内饰新闻



图源：极氪

Zeekr 为其全新旗舰 SUV Zeekr 9X 配备了来自 Naim Audio 的英国音响系统。Naim 之前是宾利的独家供应商。Zeekr 9X 的音响系统由 32 个扬声器和八个所谓的低音振动器组成，置于座椅内，是结构传导声换能器。该系统拥有 40 条独立通道，并且根据《汽车新闻中国》的报道，其峰值输出为 3,868 瓦。该系统的布局为 9.2.4.8。这意味着：九个环绕扬声器，两个低音炮，四个顶部通道和八个头枕音频通道。频率范围在 20 Hz 到 40 kHz 之间。

这个先进的音频技术被安装在一辆同样先进的汽车中。

Zeekr 9X 长约 5.24 米，宽 2 米，高 1.82 米。这款插电式混合动力车重量超过三吨。

然而，宾利仍然想要夺得“终极车辆音响系统”的称号。在 2023 年 8 月，这个汽车品牌宣布了一项特别开发：“Naim for Mulliner”专为巴图尔（Batur）打造，限量 18 辆。当时，这个选项的价格约为 25,000 英镑，接近 29,000 欧元。宾利谈到进行了 10,000 小时的开发工作。该系统由六个高音扬声器、九个中音扬声器、两个低音扬声器、两个主动低频换能器和一个低音炮组成 - 部分使用了新硬件、新生产工艺以及特定车型的适配，以实现最佳的音效。

Circuitex: 柏德集团纯素皮革

汽车内饰新闻



图源：柏德

柏德集团成立于德国，已有150多年的历史，在保持对工艺、质量和环境的忠诚的同时，不断与市场发展。

皮革是人类已知的最古老和最通用的材料之一，柏德是国际领先的汽车行业优质皮革生产商之一。环境和可持续性成为皮革行业的主要关注点，柏德在这方面开发了几种创新解决方案。

今天，他们迈出了大胆的一步，推出CIRCUTEX——一款纯素产品或补充材料，旨在满足对可持续和具有成本效益的解决方案日益增长的需求，这些方案体现了我们对创新、工艺和环境责任的价值观。

Circuitex不仅仅是一种产品——它是柏德在拥抱变化的同时忠于传统的遗产的体现。这项创新证明了传统与可持续性可以相辅相成，因为我们继续以不妥协我们核心价值观的方式塑造汽车设计的未来。

柏德对未来皮革的看法并不是替代，而是进化。这个愿景促成了Circuitex的发展：

- 它的纺织基础由回收塑料废料制成。
- 超薄表面含有高达50%的生物基聚合物。
- 最终材料的重量中含有68%的回收材料——这是行业领先的标准。
- 与柏德皮革无缝集成，为OEM提供来自单一来源的一致、可持续的内部解决方案。

Circuitex 体现了我们将世代工艺与环境责任相结合的承诺，使汽车品牌能够设计出既豪华又适应未来的内饰。

以下链接为柏德全球设计负责人Alexandra Dittrich 采访文章，：<https://tinyurl.com/Cardesign-CIRCUTEX>

UltraSense - Mankiewicz 智能表面合作

汽车内饰新闻



图源：ULTRASENSE

作为HMI系统和模块的二级供应商，总部位于硅谷和曼基维茨，专家于高性能涂层系统，成立于1895年，位于汉堡，宣布了一项合作，以利用具有成本效益、无缝智能表面解决方案的车辆内饰和外饰。该合作将曼基维茨的INSIGHT ShyTech®隐形至闪亮涂层技术与超感系统的集成HMI控制器结合起来，创造了一种替代传统机械按钮和开关的解决方案，以流线型、直观且高度功能的表面。这种方法不仅增强了用户体验，还简化了制造过程，降低了系统复杂性，并提供了消费者所期望的未来感、优质设计。

“作为一家二级供应商，我们构建的HMI系统和模块由我们自己的集成控制器IC驱动，UltraSense Systems使OEM和Tier 1供应商能够实现现代优雅的表面，而无需妥协机械组件，” UltraSense Systems的首席执行官Mo Maghsoudnia说道。“通过将我们的HMI系统/模块与Mankiewicz的INSIGHT ShyTech涂层相结合，汽车制造商获得了实现内外部现代化的最具成本效益和时尚的途径。”“INSIGHT ShyTech通过仅在需要时才显示图标和控制元素，将普通表面转化为动态设计元素，” Mankiewicz的颜色与技术专家Paul Hahler说道。“与UltraSense Systems一起，我们提供了一种独特的创新涂层与智能HMI技术的组合，帮助汽车制造商打造既实用又具成本意识的未来驾驶舱。”

随着消费者需求转向简约、科技前沿的汽车内饰，Mankiewicz 和 UltraSense 的合作为汽车制造商提供了一种交钥匙解决方案，融合了设计自由、功能性和优质用户体验。

AGC 汽车抬头显示器、传感器集成、太阳能全景天窗亮相IAA

汽车内饰新闻



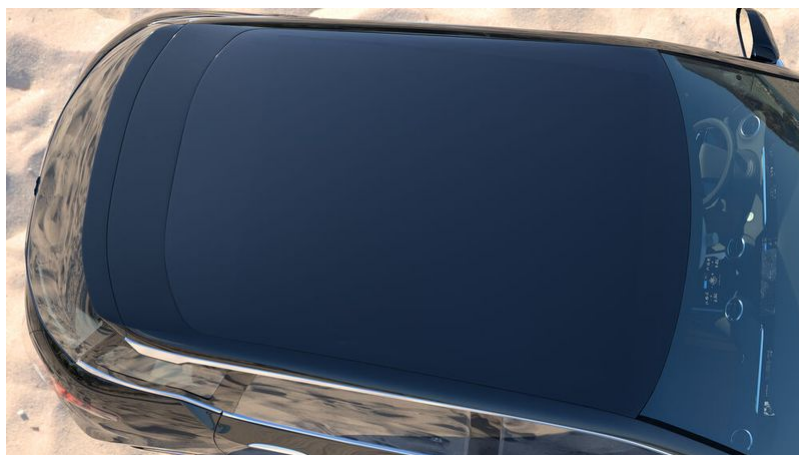
图源：AGC AUTOMOTIVE

AGC AUTOMOTIVE 将在本周的国际汽车展（IAA）上展示新开发的具有p-偏振抬头显示（HUD）的挡风玻璃，该产品将在AGC AUTOMOTIVE 展位（A1馆，B10）展出。该系统消除了闪影现象或由于偏光太阳镜造成的视线受限等典型问题。供应商已宣布，该技术将于今年为一家德国豪华品牌投入系列生产。

产品组合还包括“Feel In Glass Reflective Blade”。该产品结合了经典的屏幕和挡风玻璃HUD。薄型p-偏振玻璃元件与驾驶舱无缝集成，提供优雅的外观并符合所有安全相关要求。

通过其子公司Wideye，AGC AUTOMOTIVE 提供用于传感器集成的玻璃产品，这对辅助系统和自动驾驶至关重要。IAA上将展示三种集成方法：

1. 用于激光雷达的玻璃车顶覆层 - 更高的位置提供更好的视野。
2. 带激光雷达的全景玻璃车顶 - 优雅的设计，流畅的线条能够实现可靠而不显眼的集成。
3. 前挡风玻璃中的传感器集成 - 激光雷达和摄像头可以无形且强大地集成到内部。



AGC AUTOMOTIVE 公司还推出了一种适用于大规模生产的集成太阳能车顶。

该公司的背接触太阳能电池的效率达到“至少25%”。这意味着：在标准测试条件下，每平方米超过250瓦；在最终组装和夹层之间的两块薄玻璃之前。根据制造商的说法，太阳能车顶看起来完全是黑色的，因此应该在美学上与车身相融。

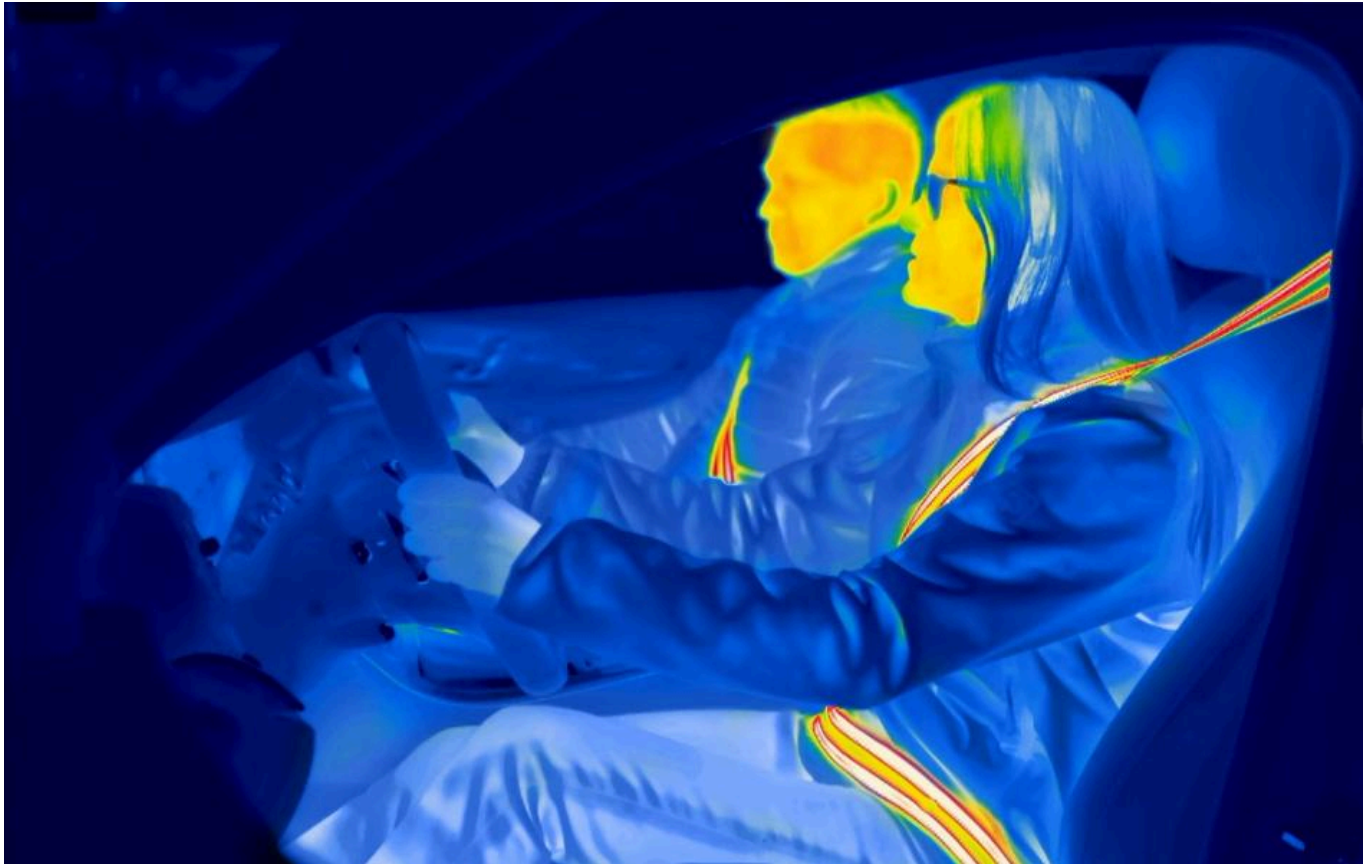
根据AGC的说法，全景太阳能车顶在汽车内部提供了更多的头部空间，并且据说比传统遮阳板的车顶轻得多。可选的低排放涂层旨在减少对车内空调所需的能量。

AGC集团（旭硝子公司）是一家全球玻璃制造商，在15个国家拥有子公司，并在四大洲设有研发中心。

在IAA Mobility 2025上，该公司表示希望强调自己作为全方位服务提供商的角色，支持现代汽车开发的所有关键领域，提供高科技玻璃产品。

采埃孚被动安全事业部加热安全带2.0亮相IAA

汽车内饰新闻



由于冬季汽车内部非常寒冷，ZF Lifetec（采埃孚集团被动安全事业部）提供了一种进一步开发的带子解决方案，专门解决这个问题。“通过Heat Belt 2.0，我们设计了一种面向冬季操作的前瞻性解决方案，既舒适又安全，同时具有能效”，ZF Lifetec的Harald Lutz解释道，“将其整合到现有的车辆架构中使该系统对那些重视高效热管理解决方案的制造商具有吸引力。”

加热安全带2.0增强了现有的表面加热系统，例如座椅或方向盘加热，并为上半身区域提供舒适的温度，毫无拖拽或风扇噪音。由于安全带质量轻，温暖的感觉在几秒钟内就会出现。加热后，乘客可以享受到持续的舒适感，得益于加热功率的自动调节。尽管集成了技术，安全带的厚度仅为1.3毫米，并且在覆盖盆骨和胸部的加热区域内有四根精细编织的加热导线。最大加热功率为60瓦，平均功率约为20瓦。这使得安全带可以在不到两分钟内从-5°C加热到40°C。

该系统的核心是一种基于热模型的专利算法。该算法计算最佳的加热输出，考虑到乘员的核心体温约为37°C，皮肤温度（32-34°C），外部和车舱温度，以及车辆传感器检测到的阳光量。自动气候控制（HVAC）提供的数据也包括在温度计算中，因此，与之前的版本不同，安全带网带上不再需要温度传感器。对车辆乘员的一个主要优势是，加热输出会自动调节，消除了频繁手动调整的需要。安全带在当前情况下以隐蔽和智能的方式适应，确保最大舒适度和最小的努力。

通过直接将温暖目标定位于身体，车辆内部温度可以降低约3°C，从而减少能耗。

[\(DVN往期 ZF Lifetec 新闻\)](#)

设计休息室

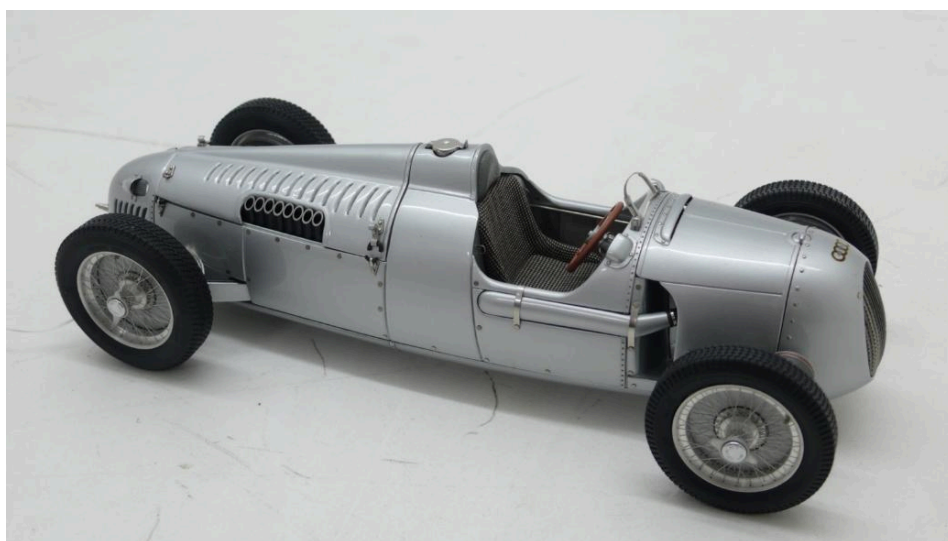
奥迪Concept C： 激进的简约

设计休息室



AUDI CONCEPT C (AUDI IMAGE)

奥迪Concept C 作为一款全电动的两座跑车，于 2025 年 9 月 2 日在米兰发布。其设计灵感来自经典的奥迪车型，特别是Auto Union Type C和标志性的“TT 时刻 2.0”，但采用了现代极简主义风格，被称为“极致简约”。



AUTO UNION TYPE C RACE CAR, 1936 (HISTORIC AUCTIONEERS UK IMAGE)

奥迪Concept C的设计师是马西莫·弗拉谢拉（Massimo Frascella），他是奥迪的首席创意官。弗拉谢拉于 2024 年 6 月加入奥迪，概念C是他的第一个重大项目，标志着奥迪全新“极致简约”设计理念的首秀。这款车的外

观特征是干净的线条、简约的前格栅，日间行车灯正逐渐消失，取而代之的是四个点的近光灯标识，这将成为奥迪的新视觉标识。



后角俯视图 图源：奥迪

Concept C不仅仅是一个展示品，它预示着奥迪设计语言的下一代，并预计在2027年以最小的改动进入生产。它标志着向电动车辆的转变，奥迪旨在2030年前实现内燃机和全电动销售之间的临界点。Concept C体现了品牌的未来方向，强调清晰、准确，以及回归大胆、令人向往的设计。奥迪Concept C的内饰体现了品牌新的“极致简约”理念。



驾驶舱 - SHY TECH气候控制系统 (图像来自奥迪)

车舱去除了不必要的杂物，专注于基本元素和高品质材料。奥迪摆脱了触控屏越来越大的趋势，而是选择了触感开关和物理控制，旨在增强驾驶者的参与感并减少分心。内饰将形状的简约与丰富的优质材料相结合。物理按钮和开关的使用是一个有意的选择，但同时也运用了隐形科技以最小化视觉杂乱，提供比单纯触控界面更直观和更令人满意的用户体验。设计强调精确和清晰，注重细节。所使用的材料既奢华又具有功能性，体现了奥迪对工艺和耐用性的承诺。



驾驶舱 - 精确与清晰 (图源: 奥迪)

得益于可伸缩的硬顶，Concept C可以从封闭的轿跑车转变为敞篷跑车，创造出一种多功能且沉浸式的驾驶环境。虽然内饰十分现代，但它向奥迪的设计遗产致敬，特别是经典的Auto Union Type C TT和汽Auto Union赛车，将复古灵感与尖端技术相结合。内饰设计旨在营造通透和宽敞的感觉，重点是建立驾驶员、乘客与周围环境之间的联系。传统后窗的缺失（被百叶窗取代）据说可以减轻重量，并有助于简约的美学。



内饰驾驶舱 - 使用丰富的材料 (图源: 奥迪)

全新出行

碰撞测试：高速X射线提供新的见解

全新出行



图片：奔驰

弗劳恩霍夫高速动力学研究所EMI首次公开记录了用高速X射线机器进行的碰撞测试。这使得从碰撞测试中得出更详细的结果成为可能，因为：到目前为止，无法观察内部情况。传统的高速摄像机只能看到车身所允许的部分。气囊帘、车门面板或盖子常常阻挡关键细节的视线。“后续分析帮助有限——组件在碰撞后会立即恢复，或者在从碰撞轨道运输过程中可能会被改变，”弗劳恩霍夫碰撞中心主任马尔特·库尔菲斯（Malte Kurfiß）解释说。因此，专家们在某些问题上只能依靠间接迹象进行工作。

弗莱堡的弗劳恩霍夫EMI开发了一种系统，可以在瞬间实现X射线视觉，这种方法被称为X-CC方法（X射线碰撞）。该系统每秒拍摄1000张图像。重约两吨的X射线源大小与冰箱相当，是与合作伙伴共同开发的。具有1kHz技术的线性加速器（Linac）可以生成高达九百万电子伏特（MeV）的X射线光子能量，约为医疗X射线机能量的60倍。这是X光检测车辆承重结构的唯一方法。因此，研究人员能够几乎实时地观察弹性和塑性变形的发生。碰撞后恢复的结构通常不会留下痕迹。借助特殊标记，X射线技术甚至可以用来记录和跟踪不可见部件的运动路径。

例如，如果电池起火，电池中的热失控发生得非常迅速，并且之前是看不见的。通过高度动态的X射线过程和故意引发的电池损坏，现在可以记录气体是如何形成的、隔离物是如何破裂的或短路是如何发展的。这些数据对于想要改善安全机制的开发者来说是非常宝贵的。

迄今为止，该高速X射线设备是一次性的。弗劳恩霍夫EMI研究了在碰撞测试中使用X射线汽车碰撞技术进行X射线诊断的潜力，已有近十年，首个技术示范将在2024年初进行，该示范包括一起涉及梅赛德斯C级车的侧面碰撞记录。梅赛德斯首席技术官马克斯·舍费尔表示：“梅赛德斯-奔驰X射线碰撞为未来开发工具设置了一个里程碑。通过直接观察隐藏的内部结构，它可以帮助提出重要结论，以进一步改善车辆安全性。因此，梅赛德斯-奔驰再次确认了其在汽车工程安全领域的先锋角色。”X射线图像减少了解释工作的难度：可以更快识别模拟和现实之间的偏差。

2023年秋季，世界上首次公开对两款全电动车进行的碰撞测试显示，梅赛德斯-奔驰的安全性并不是驱动系统的问题。EQA和EQS SUV车型在一个真实的事故场景中以56公里/小时的速度相撞，重叠部分为50%。测试确认了高水平的乘员保护：两辆车的乘客舱和高压电池保持完好，车门可以打开，高压系统自动关闭。

一般新闻

宁德时代退出,芬兰政府接管Valmet Automotive多数股权

一般新闻



萨博900经典车型核桃木内饰 - 图源：芬兰VALMET汽车公司

中国电池制造商宁德时代（CATL）将其在芬兰Valmet 汽车公司20.6%的股份出售给芬兰政府和另一名股东，芬兰政府周一表示，因欧洲电动车销售疲软。芬兰政府通过其投资公司芬兰工业投资有限公司（Finnish Industry Investment Ltd）已经拥有VALMET汽车44.96%的股份，但没有透露CATL出售其股份的价格，政府还表示将向汽车工厂注入3500万欧元（约合4097万美元）的新增资金。

Valmet不是一个品牌，而是一个分包生产商，为汽车制造商生产小批量、特定型号或大众市场型号，以补充工厂产能。Valmet汽车公司于1968年由芬兰纸业和能源集团Valmet与瑞典制造商萨博联合成立，目的是增加萨博99的生产能力。尽管在1992年格里芬品牌在被通用汽车收购后退出了资本，芬兰乌西卡乌基工厂从1969年到2003 年仍然组装萨博。



萨博VALMET 1980年3月 - 图源：VALMET

该公司还组装汽车，例如萨博 900 Cabriolet、Talbot Horizon、Porsche Cayman、Lada Samara、Marussia B2超级跑车等。

“欧洲汽车工业的低迷导致Valmet汽车公司的订单量近年来减少”，该公司表示。宁德时代于2017年投资Valmet汽车公司。

在宁德时代的股份出售和资金注入后，芬兰政府将持有Valmet汽车公司 79%的股份，而现有股东私人投资者集团Pontos将拥有21%的股份，政府在一份声明中表示。

政府表示：“根据其战略，Valmet汽车公司正在将其业务扩展到新的工业领域，例如国防行业的合同制造。”Valmet Oyj是芬兰的一家开发和供应制浆、造纸和能源行业的工艺技术、自动化系统和服务的公司。